

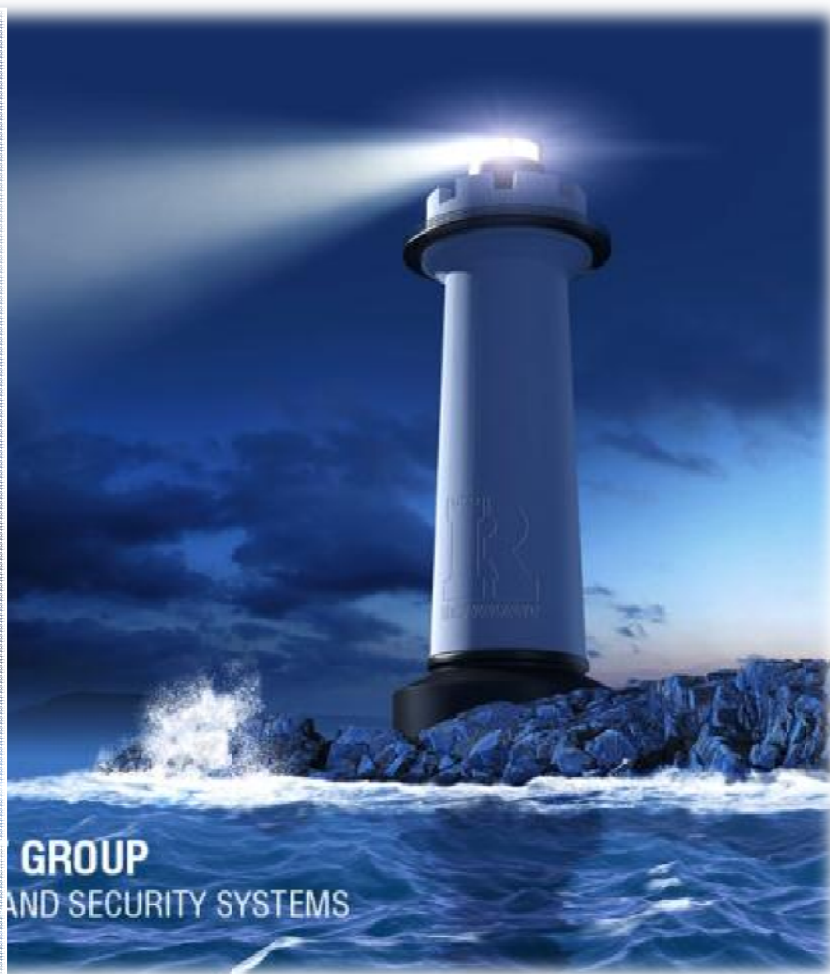
# Руководство пользователя менеджера пропусков

Morty

2009



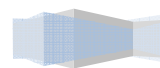
ROVALANT GROUP  
MONITORING AND SECURITY SYSTEMS



Данный документ является руководством пользователя, и описывает функциональные возможности программного продукта.

## Содержание

Содержание .....	2
Назначение .....	3
Инсталляция .....	3
Описание .....	4
Старт приложения .....	4
Параметры .....	5



## Назначение

Менеджер пропусков (PMM), предназначен для автоматической и или ручной перезагрузки списков ключей и сетевых графиков оборудования 777 «КСД», «КСО». При запуске приложение автоматически (в соответствии с настройками) подключается к серверу связи и запрашивает список оборудования для работы. В системе должен использоваться только один менеджер пропусков, обслуживающий все оборудование.

Периодически информация, находящаяся в контроллере сравнивается с информацией в БД. Если есть расхождения, то происходит автоматическая перезагрузка списков ключей.

Автоматическая перезагрузка сетевых графиков происходит в начале суток. Графики грузятся с текущей даты и до конца месяца.

Для подключения модулю **необходимо знать IP адрес ПЭВМ**, на котором запущен сервер связи и **порт для подключения**. Пример схемы подключения приведен на рис.1.

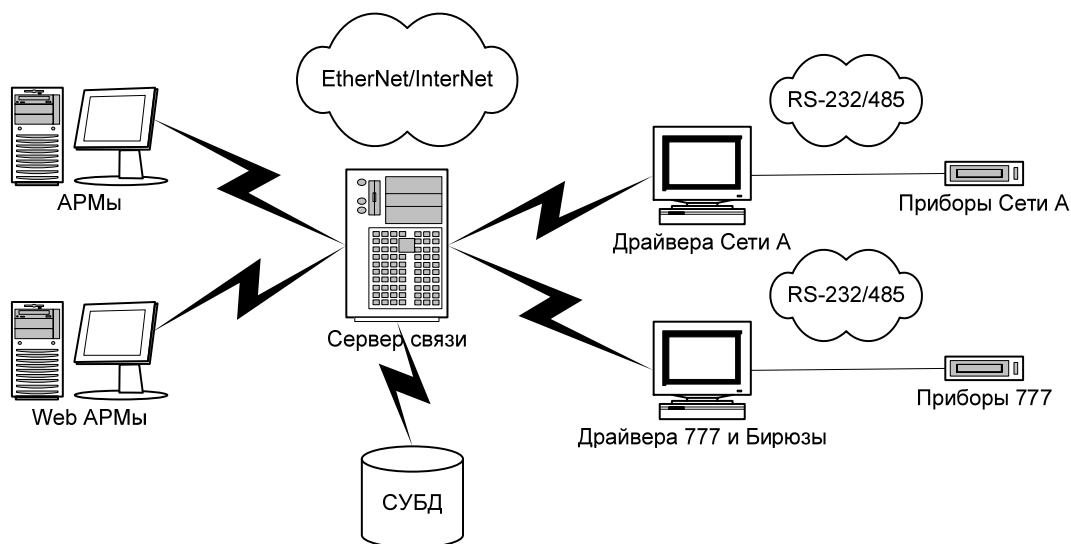


Рис.1

Модуль реализован в виде Windows приложения. В качестве среды разработки использован Microsoft Visual Studio 2008 C#.

## Инсталляция

Модуль может функционировать под управлением операционных систем:

- Windows 2000 Service Pack 3 (Internet Explorer 5.01);
- Windows XP Service Pack 2;
- Windows Vista;

Необходимые предустановленные компоненты (находятся в каталоге с проинсталлированным ПО):

- Windows Installer 3.1 (WindowsInstaller-KB893803-v2-x86.exe);
- Net Framework 2.0 (dotnetfx\_2\_x86.exe);

Инсталлятор сам определяет, установлен ли Net Framework 2.0. Если нет, то автоматически запускает его инсталляцию. В случае, **если в процессе инсталляции произошла ошибка, или модуль не запускается**, то необходимо выполнить следующие действия:

- Убедиться, что операционная система содержится в списке поддерживаемых операционных систем модуля;
- Вручную проинсталлировать Windows Installer 3.1 (WindowsInstaller-KB893803-v2-x86.exe);
- Вручную проинсталлировать Net Framework 2.0 (dotnetfx\_2\_x86.exe);

Если используется 64 разрядная операционная система, то необходимо скачать с сайта [www.microsoft.com](http://www.microsoft.com) инсталляционный пакет Net Framework 2.0 x64 для 64 разрядных систем.

В качестве сервера управления базами данных (СУБД) используется FireBird Server 2. Поэтому для нормального функционирования модуля необходимо, чтобы клиентская часть данной СУБД была инсталлирована (входит в инсталляционный пакет). Также должен быть установлен ADO драйвер для доступа к базе данных (входит в инсталляционный пакет и инсталлируется автоматически).

Для инсталляции приложения необходимо запустить файл 777NAInstall.exe. В форме «Компоненты устанавливаемой программы» указать:

- VCM – модуль управления ВПИУ;
- Database – база данных. Выбрать в том случае если будет устанавливаться на данном компьютере;

Все перечисленные компоненты входят в общий пакет инсталляции **777NAInstall.exe**.

## Описание

### *Старт приложения*

Основная форма приложения изображена на Рис.2. После запуска приложение пытается подключиться к серверу связи и БД, используя указанные в параметрах настройки соединения.

Если соединение выполнено успешно, то об этом будет выдано соответствующее сообщение в журнале.

Если установить соединение не удалось, то периодически будет выдаваться сообщение об ошибке подключения. В этом случае необходимо убедиться, что в параметрах правильно прописаны IP адрес и порт для доступа к серверу связи. Также соединение может отсутствовать по причине блокировки FireWall-ом или отсутствия сети.

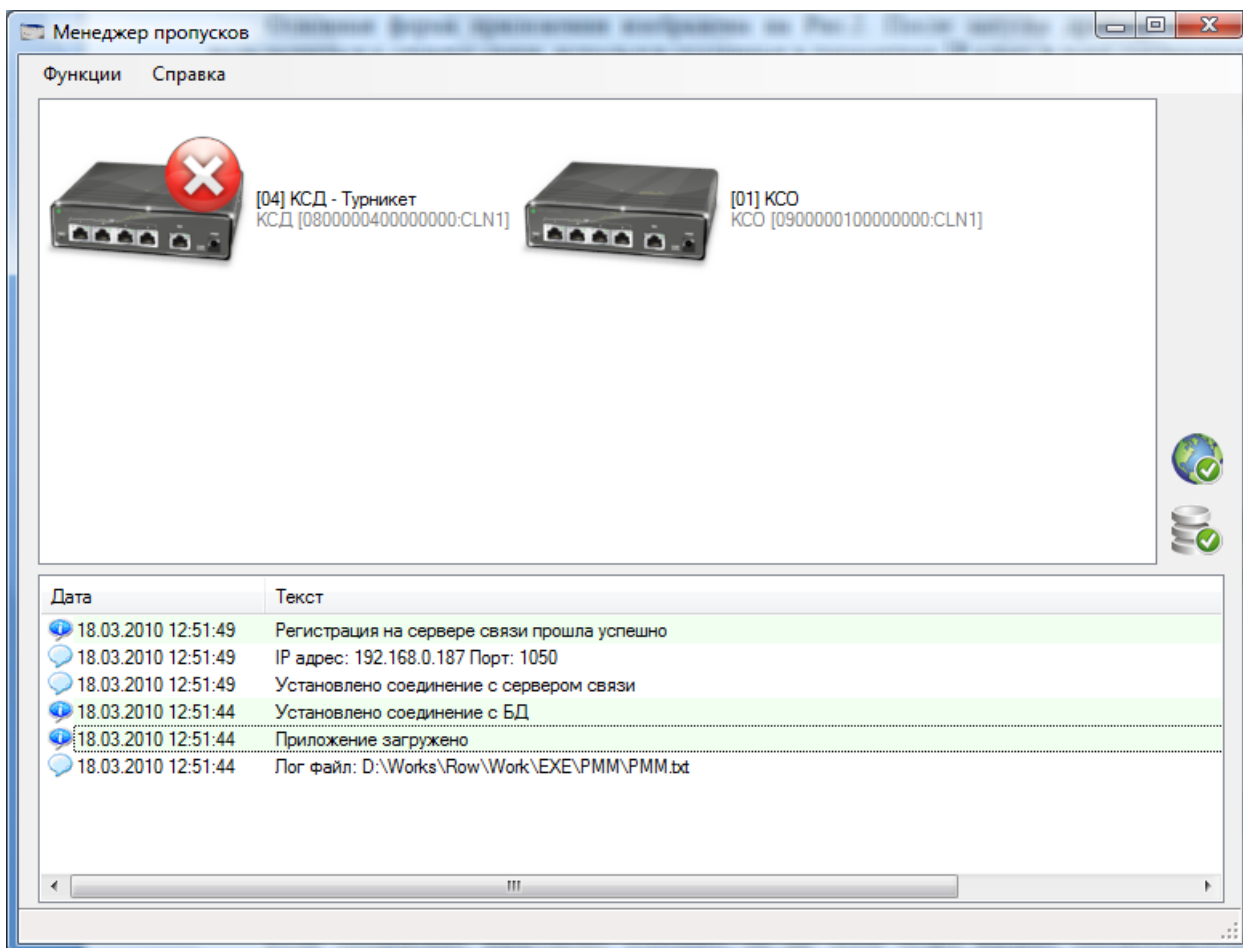


Рис. 2

При подключении к БД модуль получает и выводит на экран все контроллеры, с которыми он будет работать. Если связи с оборудованием нет, то выводится предупреждающий символ красного цвета (как показано на рисунке 3 для КСД). Опрос таких контроллеров выполняться не будет, пока не восстановится связь.

Периодически информация, находящаяся в контроллере сравнивается с информацией в БД. Если есть расхождения, то происходит **автоматическая перезагрузка списков ключей**.

**Автоматическая перезагрузка сетевых графиков** происходит в начале каждого суток. Графики грузятся с текущей даты и до конца месяца.

Также существует возможность **ручной перезагрузки** сетевых графиков и списка ключей. Для этого необходимо нажать правую кнопку мыши на изображении устройства и выбрать соответствующий пункт меню.

Кроме того, модуль **отслеживает и оперативно вносит** в соответствующий контроллер все изменения, сделанные в терминале выдачи пропусков (ТВП).

В процессе работы все извещения и предупреждения также будут выводиться в системный журнал.

## Параметры

Данная экранная форма содержит основные настройки модуля, доступные для редактирования. Для того, чтобы вызвать форму «Параметры» необходимо выбрать

пункт меню «**Параметры**» подпункта меню «**Функции**». Форма «Параметры» изображена на Рис. 3.

Экранная форма содержит следующие параметры:

- **IP адрес** – адрес сервера связи;
- **Порт** – порт, на котором работает сервер связи;
- **Имя пользователя** – имя пользователя для доступа к БД (по умолчанию «SYSDBA», но при желании его можно изменить в СУБД FireBird);
- **Пароль** – пароль для доступа к БД (по умолчанию пароль «masterkey», но при желании его можно изменить в СУБД FireBird);
- **Путь к базе данных** – путь и имя файла БД. Если база данных находится на другом компьютере, то необходимо указать: «IP адрес:Путь к БД» (например: 192.168.0.116:C:\Program Files\777NA\777NETA.fdb);
- **Язык** – («Русский» / «Английский») – предусмотрена возможность многоязыковой поддержки с помощью специализированных таблиц. Созданы таблицы русского и английского языков. По умолчанию «Русский».
- **Перезагрузка списка ключей** – временной интервал, в течении которого разрешена полная перезагрузка списка ключей. (00:00 – 00:00 – без ограничения);

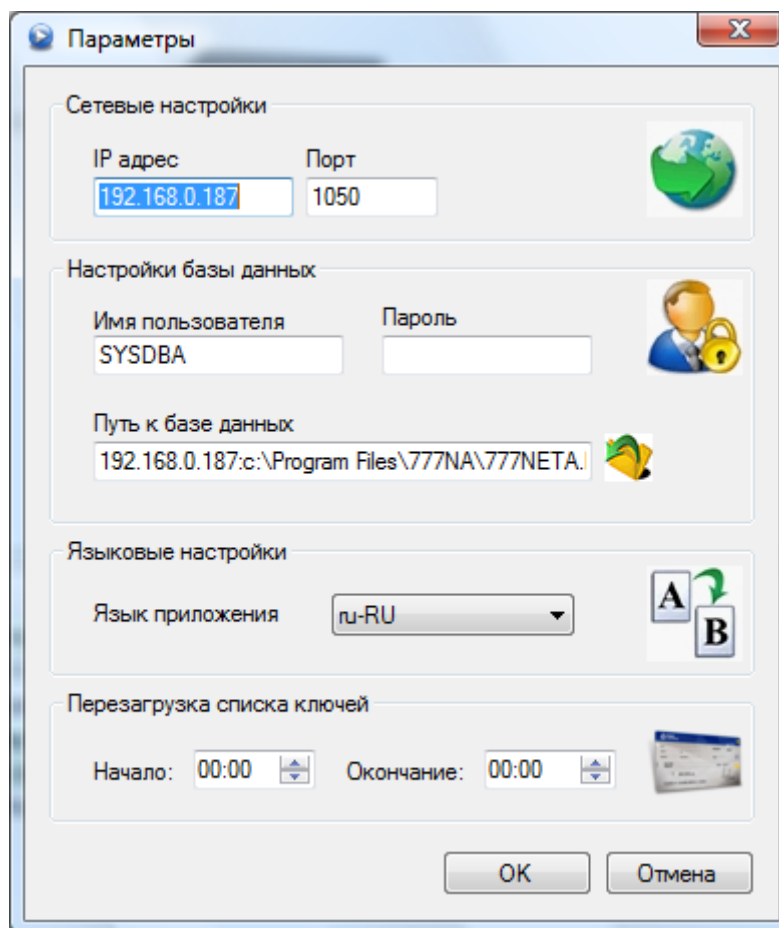


Рис. 3

После изменения необходимых параметров нажмите кнопку «**ОК**». Для того, чтобы изменения значений параметров вступили в силу необходимо перезапустить приложение.