

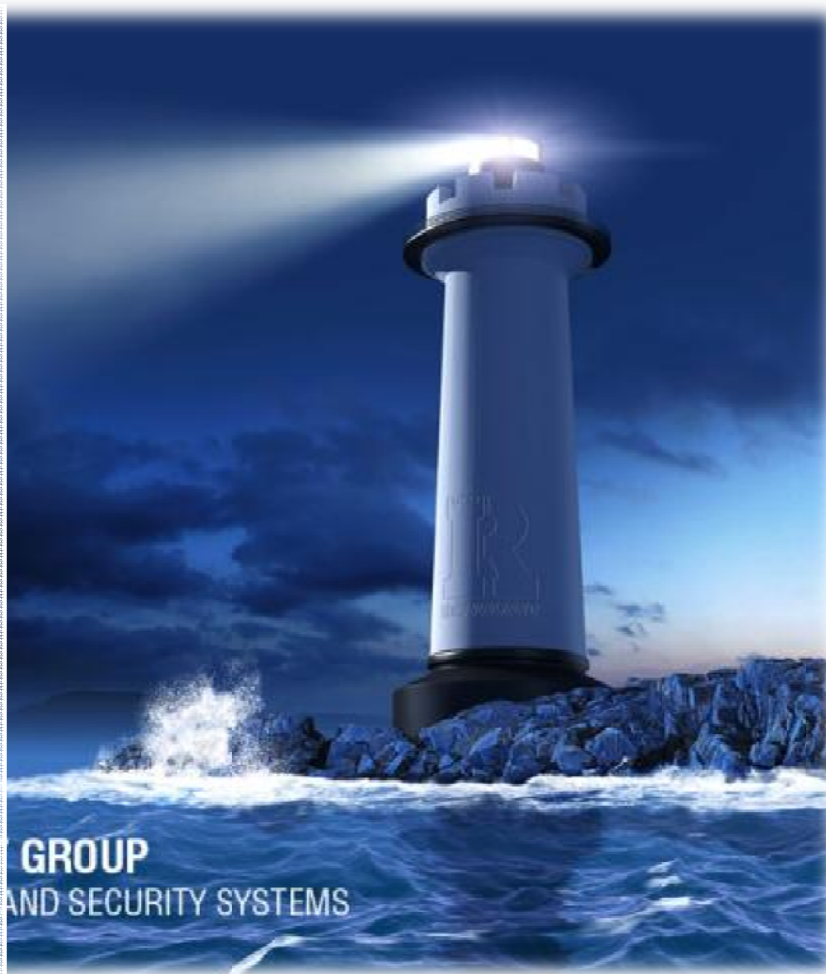
Руководство пользователя Драйвера 777

Morty

2009



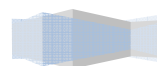
ROVALANT GROUP
MONITORING AND SECURITY SYSTEMS



Данный документ является руководством пользователя, и описывает функциональные возможности программного продукта.

Содержание

Содержание	1
Назначение	3
Инсталляция	3
Описание	4
Старт приложения	4
Параметры	5
Статистика	6



Назначение

Драйвер приборов 777 (Driver 777), далее драйвер, предназначен для обеспечения работы с оборудованием 777 «КСД», «КСО» и «Бирюза». При запуске приложение автоматически (в соответствии с настройками) подключается к серверу связи и запрашивает список оборудования для работы. Список оборудования вносится в базу данных через конфигуратор 777. Каждый драйвер работает одновременно **только с одной линией связи**. Для подключения драйверу **необходимо знать IP адрес ПЭВМ**, на котором запущен сервер связи и **порт для подключения**. Пример схемы подключения приведен на рис.1.

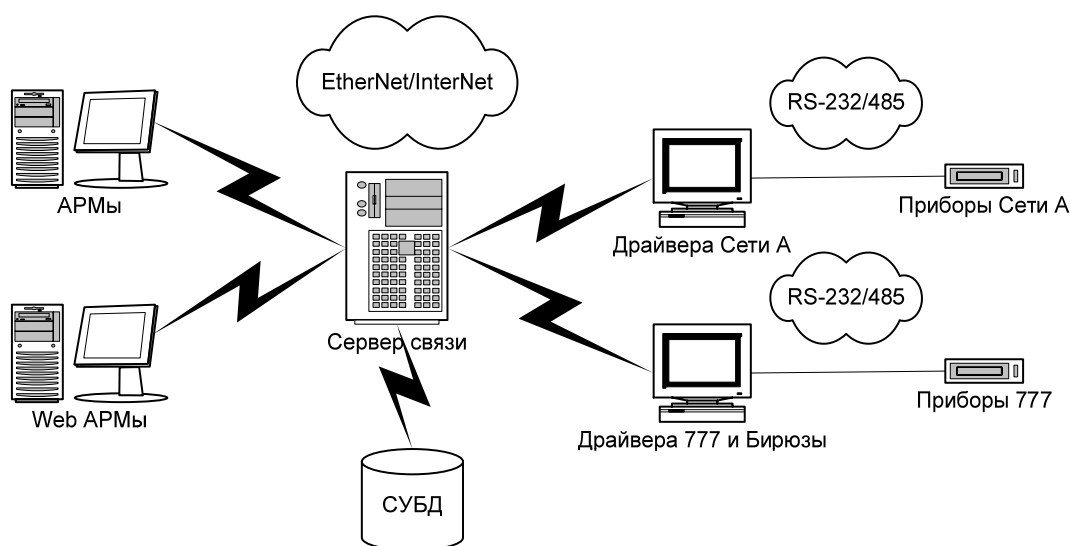


Рис.1

АРМ реализован в виде win32 приложения. В качестве среды разработки использован Borland Developer Studio 2007.

Инсталляция

АРМ может функционировать под управлением операционных систем:

- Microsoft Windows 2000;
- Microsoft Windows XP;
- Microsoft Windows Vista;

Драйвер не использует прямое подключение к БД. Поэтому для его нормального функционирования **не нужно** инсталлировать клиентскую часть СУБД FireBird.

Для инсталляции приложения необходимо запустить файл 777NAInstall.exe. В форме «Компоненты устанавливаемой программы» указать:

- Driver 777 – драйвер для оборудования 777. Также будет проинсталлирован и конфигуратор 777;

Все перечисленные компоненты входят в общий пакет инсталляции **777NAInstall.exe**.

Описание

Старт приложения

Основная форма приложения изображена на Рис.2. После запуска драйвер пытается подключиться к серверу связи, используя указанные в параметрах IP адрес и порт соединения.

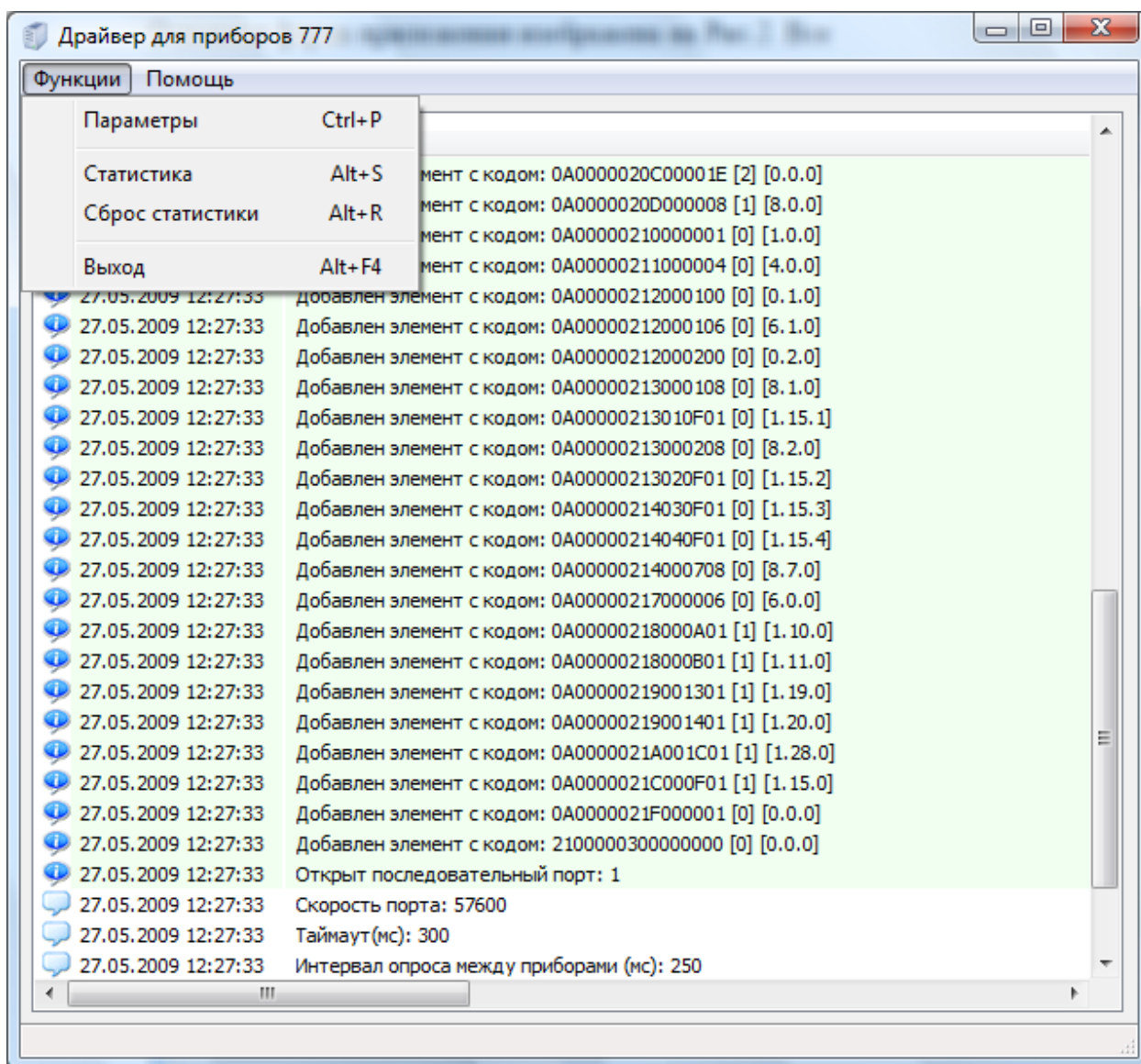


Рис. 2

Если соединение выполнено успешно, то об этом будет выдано соответствующее сообщение в журнале.

Если установить соединение не удалось, то периодически будет выдаваться сообщение об ошибке подключения. В этом случае необходимо убедиться, что в параметрах правильно прописаны IP адрес и порт для доступа к серверу связи. Также соединение может отсутствовать по причине блокировки FireWall-ом или отсутствия сети.

После подключения драйвер запрашивает у сервера связи список контроллеров и их элементов для работы. Информация об этом также выводится в системный журнал (Рис. 2). Список оборудования вносится в базу данных через конфигуратор 777.

В процессе работы все извещения и предупреждения также будут выводиться в системный журнал.

Параметры

Данная экранная форма содержит основные настройки драйвера, доступные для редактирования. Для того, чтобы вызвать форму «Параметры» необходимо выбрать пункт меню «Параметры» подпункта меню «Функции». Форма «Параметры» изображена на Рис.3.

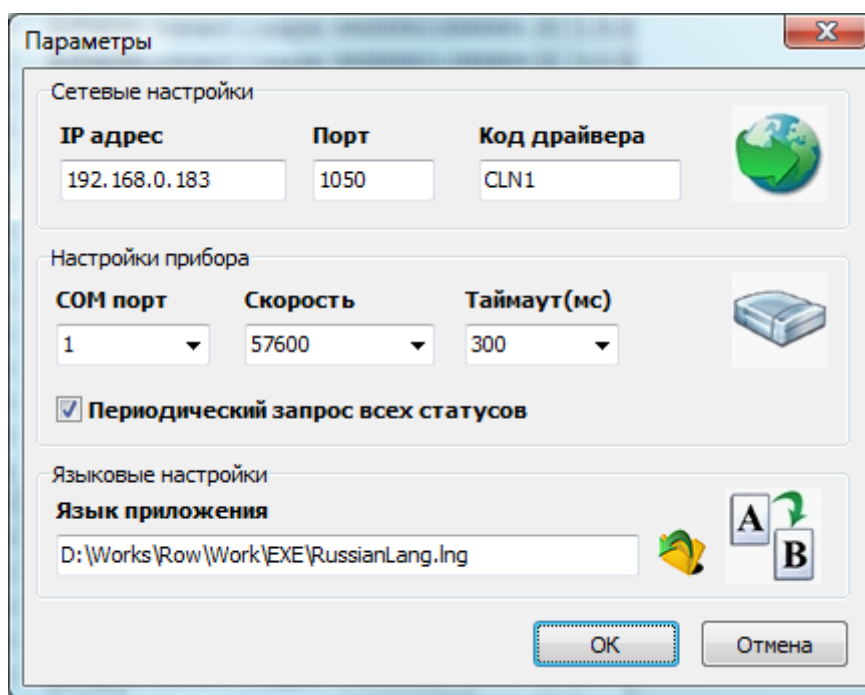


Рис. 3

Экранная форма содержит следующие настроечные параметры:

- **IP адрес** – адрес сервера связи (для локального подключения 127.0.0.1);
- **Порт** – порт, с которым работает сервер связи;
- **COM порт** – номер порта линии связи, к которому подключены приборы 777;
- **Скорость** – скорость порта;
- **Таймаут** – таймаут порта в мили сек.;

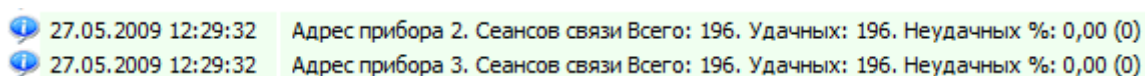
- **Периодический запрос всех статусов** – при установке данного флага драйвер начинает периодически (примерно раз в 2 минуты) полностью перезапрашивать статусы всех приборов и элементов системы. Это ведет к повышению надежности отображения состояний элементов, но снижает производительность и создает дополнительную нагрузку на линию связи. Не рекомендуется использовать на ПЭВМ с низкой вычислительной мощностью. По умолчанию флаг не активен;
- **Язык приложения** – существует возможность изменить язык приложения путем выбора соответствующего языкового файла (*.lng). Также можно создать свой собственный файл на основе стандартного.

После изменения необходимых параметров нажмите кнопку «ОК». Для того, чтобы изменения значений параметров вступили в силу необходимо перезапустить приложение.

Статистика

Существует возможность просмотра статистики сеансов связи по приборам. Для этого необходимо выбрать подпункт меню «Статистика» пункта меню «Функции» или нажать «Alt+S». В системном журнале отобразится статистика состояния связи по каждому из приборов, как показано на рисунке.

Для сброса статистики выберите подпункт меню «Сброс статистики» пункта меню «Функции» или нажмите «Alt+R».



27.05.2009 12:29:32	Адрес прибора 2. Сеансов связи Всего: 196. Удачных: 196. Неудачных %: 0,00 (0)
27.05.2009 12:29:32	Адрес прибора 3. Сеансов связи Всего: 196. Удачных: 196. Неудачных %: 0,00 (0)

Рис. 4